



Käytössä olevat kortistot:
RT SIT Ratu

OMA KORTISTO | OMAT PALVELUT | KIRJAUDU ULOS

Haku

Lähet

RT Net» 1 Johdanto

1 Johdanto

ASIASANAHAKEMISTO

[UUDET KORTIT](#)
[OHJEET](#)
[SÄÄNNÖKSET](#)
[TUOTEKORTIT](#)
[TIETOLÄHTEET JA SANASTOT](#)
[VIERASKIELISET KORTIT](#)

[MaaRYL](#)
[RunkoRYL](#)
[SisäRYL](#)
[MaalausRYL](#)
[InfraRYL](#)

HANKEKOKONAISUUKSIA

RT-IDEAKORTIT

RT TARVIKETIETO NET

RT-ARKISTO

CAD-KIRJASTOT

SIVUKARTTA

Ulkomaalaisväestön määrä on kasvanut Suomessa viime vuosina nopeasti; määrä on lähes kuusinkertaistunut viimeisen kahdenkymmenen vuoden aikana (Tilastokeskus 2009). Muutos on ollut merkittävin suurilla kaupunkiseuduilla, joille Suomen ulkomaalaisväestö on keskittynyt. Väestöennusteiden mukaan maahanmuuton kasvu tulee jatkumaan myös tulevaisuudessa. Esimerkiksi Helsingin seudulla¹ vieraskielisten määrän ennustetaan 2,5-kertaistuvan nykyisestä vuoteen 2030 mennessä. Tämä tarkoittaa noin 145 000 hengen lisäystä seuraavan parinkymmenen vuoden aikana. (Helsingin kaupungin tietokeskus 2010.)

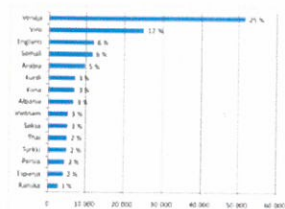
Suurimmat maahanmuuttajaryhmät tulevat Suomen lähialueilta, mutta Suomeen on muutettu myös suhteellisen paljon etäisemmistä Aasian ja Afrikan maista (kuva 1.). Suomen ulkomaalaisväestö on sisäisesti hyvin heterogeenista, mikä näkyy myös asumistarpeiden moninaisuutena. Yleispäteviä ohjeita heidän asumisensa järjestämisestä ja suunnittelusta onkin mahdotonta antaa. Ulkomaalaisväestön määrän kasvu merkitsee kuitenkin yhä vaihtelevampia tapoja elää ja käyttää asuinympäristöä. Tämä tulee huomioida asumisen suunnittelussa, jotta se olisi sosiokulttuurisesti mahdollisimman kestävä.

Maahanmuuttajaväestö on asettunut erityisesti vuokra-asuntokantaan, mikä on osaltaan vaikuttanut heidän alueelliseen keskittymiseensä kaupunkien lähiöalueille. Asukasrakenteen etninen moninaistuminen luokin muiden demografisten muutosten, kuten ikääntymisen, ohella tarvetta asumisratkaisujen uudistamiselle ja monipuolistamiselle lähiöissä tehtävien peruskorjausten ja täydennysrakentamisen yhteydessä.

¹Helsingin seutu käsittää 14 kuntaa, joihin kuuluu pääkaupunkiseutu (Helsinki, Vantaa, Espoo ja Kauniainen) ja sen kehysalueet (Hyvinkää, Järvenpää, Kerava, Kirkkonummi, Nurmijärvi, Sipoo, Tuusula, Vihti, Mäntsälä ja Pornainen). Vieraskielinen väestö on kuitenkin toistaiseksi keskittynyt lähinnä pääkaupunkiseudun kolmeen suurimpaan kuntaan.

- [Seuraava sivu](#)
- [Ideakortin etusivulle](#)

[TUKI »](#)
[PALAUTE »](#)



Kuva 1. Suurimpien kieliryhmien määrät ja osuudet kaikista vieraskielisistä vuonna 2009 (Tilastokeskus 2010).



Rakennustieto 2013 · Käyttöehdot · Toimituksen yhteystiedot · Myynti



Käytössä olevat kortistot:
RT SIT Ratu

OMA KORTISTO | OMAT PALVELUT | KIRJAUDU ULOS

Haku

Lähet

RT Net» 2 Asuminen ja elämänvaihe

2 Asuminen ja elämänvaihe

ASIASANAHAKEMISTO

UUDET KORTIT
OHJEET
SÄÄNNÖKSET
TUOTEKORTIT
TIETOLÄHTEET JA
SANASTOT
VIERASKIELISET KORTIT

MaaRYL
RunkoRYL
SisäRYL
MaalausRYL
InfraRYL

HANKEKOKONAISUUKSIA

RT-IDEAKORTIT

RT TARVIKETIETO NET

RT-ARKISTO

CAD-KIRJASTOT

SIVUKARTTA

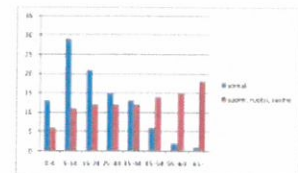
Maahanmuuttajien kantaväestöstä eroava ikä- ja perherakenne vaikuttaa heidän asumistarpeisiinsa. Maahanmuuttajaväestössä on suhteellisen paljon nuoria ja työikäisiä. Joidenkin etnisten ryhmien kohdalla keskimääräinen perhekoko on huomattavasti kantaväestön perhekoko suurempi. Esimerkiksi Suomen somalinkielisistä 42 % on alle 15-vuotiaita lapsia, kun heitä kantaväestöstä on vain 17 %. Sen sijaan seniori-ikäisiä (yli 65-vuotiaita) somalinkielisiä on ainoastaan 1 %, kun heidän osuutensa kantaväestöstä on 18 % (ks. kuva 2.)

Tutkimusten mukaan suurin osa maahanmuuttajista asuu kerrostaloissa. Tämä ei selity pelkästään heidän keskittymisellään suurimpiin kaupunkeihin, sillä myös niiden sisällä kerrostaloasuminen on maahanmuuttajien keskuudessa selvästi kantaväestöä yleisempää. Etenkin suurperheiden kohdalla kerrostaloasumiseen liittyy monia haasteita, koska asunnot on usein suunniteltu pienemmän henkilömäärän tarpeisiin:

- **Makuuhuoneet:** Yleisesti tarkoitettu 1–2 henkilölle (ks. RT-ohjekortti: Asuntosuunnittelu. Lepo ja työskentely), jolloin suurten perheiden kohdalla niihin harvoin jää tilaa leikkimiseen tai työpöydille.
- **Ääneneristävyys:** Muihin asuntoihin lasten leikeistä ja rapussa kulkemisesta kantautuvat äänet johtavat usein konflikteihin asuinyhteisöissä.
- **Säilytys:** Säilytystilat vaatteille, ruokatarvikkeille, astioille ja harrastusvälineille ovat usein riittämättömät. Tästä johtuen esimerkiksi parveketta saatetaan käyttää säilytystilana. (ks. myös RT-ohjekortti: Asuntosuunnittelu. Säilytys)
- **Vaatehuolto:** Vaatii suurempia tiloja (ks. RT-ohjekortti: Asuntosuunnittelu. Vaatehuolto). Usean suurperheen asuminen samassa kiinteistössä asettaa uudenlaisia vaatimuksia myös yhteispesuloille, joiden tilat on yleensä suunniteltu asuntomäärän mukaan. Pesuloiden kapasiteetti ei välttämättä riitä, jos osassa asunnoista asuu selvästi suunniteltua enemmän asukkaita.
- **Kestävyys:** Asunnot kuluvat suurperheen käytössä nopeammin. Leikkitilojen puute saattaa lisätä "asumisen jälkiä" asunnoissa. Lisäkustannuksia kiinteistöyhtiöille ja asukkaille.
- **Ulkotilat:** Suurten maahanmuuttajaperheiden asunnot ovat voineet olla varsin pieniä myös heidän kotimaassaan. Pientalomainen asumismuoto ja lämmin ilmasto ovat kuitenkin mahdollistaneet asumisen laajentumisen varsinaisen asunnon ulkopuolelle. Yhteisten ja asuntokohtaisten ulkotilojen suunnittelulla voidaan helpottaa asumisen ahtauden kokemuksia suurperheiden kohdalla. Toimivat suunnitteluratkaisut voivat myös lieventää asukkaiden välisiä, esimerkiksi lasten pihaleikeistä ja leikkien äänistä, johtuvia erimielisyyksiä (ks. myös RT-ohjekortti: Asuntosuunnittelu. Yhteiset ulkotilat).
- **Hissit:** Hissittömyys voi olla este perheen muutolle kerrostaloon. Monilapsiset perheet pitävät hissiä yleensä välttämättömyytenä, joka helpottaa muun muassa uloslähtöä lasten kanssa. (ks. myös RT-ohjekortti: Asuntosuunnittelu. Porrashuoneet ja kulkutilat).

- [Ideakortin etusivulle](#)
- [Seuraava sivu](#)
- [Edellinen sivu](#)

• [TUKI >](#)
• [PALAUTE >](#)



Kuva 2. Somalinkielisten ja kotimaisia kieliä puhuvien ikärakenne vuonna 2009 (Tilastokeskus 2010).

Asuntosuunnittelu. Lepo ja työskentely. (2008)
Ohjeessa esitetään asunnon makuuhuoneita sekä lepoon ja työskentelyyn liittyvien toimintojen tilantarpeita.
[Lue lisää >](#)

Asuntosuunnittelu. Säilytys. (2009)
Ohjeessa esitetään asunnon säilytystilojen ja -kalusteiden suunnittelu- ja mitoitusohjeita.
[Lue lisää >](#)

Asuntosuunnittelu. Vaatehuolto. (2009)
Ohjeessa esitetään asunnon ja asuntojen yhteisten vaatehuoltotilojen suunnittelu- ja mitoitusohjeita.
[Lue lisää >](#)

Asuntosuunnittelu. Yhteiset ulkotilat. (2009)
Ohjeessa esitetään suunnitteluohjeita asuntojen yhteisten ulkotilojen luomiseksi omaleimaisiksi ja toimiviksi pihoiksi.
[Lue lisää >](#)

Asuntosuunnittelu. Porrashuoneet ja kulkutilat. (2009)
Ohjeessa esitetään asuntoryhmien porrashuoneiden ja kulkutilojen suunnittelu- ja mitoitusohjeita.
[Lue lisää >](#)



Rakennustieto 2013 · Käyttöehdot · Toimituksen yhteystiedot · Myynti



Käytössä olevat kortistot:
RT SIT Ratu

OMA KORTISTO OMAT PALVELUT KIRJAUDU ULOS

Haku

Lähet

RT Net» 3 Yhteisöllinen elämäntapa

3 Yhteisöllinen elämäntapa

ASIASANAHAKEMISTO

UUDET KORTIT
OHJEET
SÄÄNNÖKSET
TUOTEKORTIT
TIETOLÄHTEET JA
SANASTOT
VIERASKIELISET KORTIT

MaaRYL
 RunkoRYL
 SisäRYL
 MaalausRYL
 InfraRYL

HANKEKOKONAISUUKSIA

RT-IDEAKORTIT

RT TARVIKETIETO NET

RT-ARKISTO

CAD-KIRJASTOT

SIVUKARTTA

Länsimaiseen kaupunki- ja kerrostaloasumiseen on liitetty yhteisöllisyyden väheneminen ja oman sekä muiden asukkaiden yksityisyyden tarkka vaaliminen. Osa maahanmuuttajista tulee kuitenkin yhteisöllisistä kulttuureista, joissa perhe, suku ja myös naapurusto ovat erittäin keskeisellä sijalla. Näihin kulttuureihin kuuluu runsas yhdessäolo, laajennettu perhemalli ja jopa riippuvuus vastavuoroisen avun verkostoista. Ainakin ensimmäinen maahanmuuttajasukupolvi pyrkii usein jatkamaan tätä yhteisöllistä elämäntapaa myös uudessa kotimaassaan. Yhteisöllisyyden tukeminen ja mahdollistaminen on tärkeää, koska (oman etnisen) yhteisön tuella ja sosiaalisilla kontakteilla on tutkitusti positiivinen vaikutus maahanmuuttajien uuteen maahan asettumiseen ja henkiseen hyvinvointiin.

Yhteisöllinen elämäntapa asettaa tiettyjä vaatimuksia asuinympäristölle. Laajennettuun perhemalliin liittyy useiden sukupolvien yhteisasuminen. Vanhuksia hoidetaan kotona, nuoret muuttavat kotoa myöhemmällä iällä ja nuoret parit voivat jäädä asumaan vanhempiensa kanssa tai ainakin heidän lähelleen. Suomessa tämä ei aina ole mahdollista asuntojen pienen koon ja maahanmuuttajien heikkojen taloudellisten resurssien vuoksi. Maahanmuuttajataustaisen väestön ikääntyessä vanhusten kotihoidon voidaan kuitenkin olettaa tulevaisuudessa lisäävän asuntojen tilantarvetta maahanmuuttajaperheiden kohdalla. Esimerkiksi somalivanhusten on todettu asuvan Suomessa harvoin yksin, vaikka heillä olisikin oma asunto (Mölsä & Tiilikainen 2008: 64).

Aktiivinen vierailukulttuuri puolestaan merkitsee, että ovet ovat käytännössä aina avoinna naapureille ja muille vieraille. Vieraita voi pistäytyä kodissa päivittäin ja useita kertoja päivän aikana. Tällöin on tärkeää, että asunto tarjoaa vierailukulttuuria tukevia yhteistiloja, mutta mahdollistaa myös asukkaiden yksityisyyden. Ideaalitalanteessa asunnon tilaratkaisut ja niiden yksityisyyden aste joustavat tilanteen mukaan.

Perheiden väliset vierailut ja juhlat vaatisivat usein myös nykyistä suurempia tiloja. Monilapsisten perheiden kohdalla jo kahden perheen kokoontuminen pienessä asunnossa on hankalaa. Kiinteistöjen kerhotilat ovat harvoin riittäviä ainakaan suurempien juhlien järjestämiseen. Perheet arastelevat myös käyttäen asuntojen välittömään läheisyyteen rakennettuja kerhohuoneita, koska niistä kantautuva meteli voi häiritä muita asukkaita. Ratkaisuna voisivat olla asuintiloista erilliset kerhohuoneet tai laajemman asuinalueen yhteiskäytössä olevat edullisesti vuokrattavat asukastilat (kuten esim. Ranskassa yleiset salles des fêtes). Näissä tiloissa tulisi olla myös suurempi keittiö kuin kerhohuoneissa yleisesti suosittu keittokomerot (ks. RT-ohjekortti: Asuntosuunnittelu. Yhteistilat). Juhlien yhteydessä ongelmaksi on usein muodostunut asuntojen ja kerhohuoneen keittotilojen riittämättömyys valmistettaessa ruokaa suurelle joukolla.

Maahanmuuttajien kotimaassa kokoontuminen ja yhdessäolo on voinut tapahtua pitkälti ulkona. Ulkotilojen suunnittelulla voidaan edistää mahdollisuuksia asukkaiden väliin kohtaamisiin ja ajanviettoon ulkona, siten että se ei kuitenkaan häiritse muita alueen asukkaita (ks. Helsingiläinen kerrostalopiha. Helsingin kaupunkisuunnitteluviraston julkaisuja 2007: 5.).

- [Ideakortin etusivulle](#)
- [Seuraava sivu](#)
- [Edellinen sivu](#)

- [TUKI »](#)
- [PALAUTE »](#)



Asuntosuunnittelu. Yhteistilat. (2009)

Ohjeessa esitetään asuinrakennusten kiinteistökohtaisten yhteistilojen suunnittelu- ja mitoitusohjeita.
[Lue lisää »](#)

Haku

Lähet

RT Net» 4 Islamin usko ja asuntosuunnittelu

4 Islamin usko ja asuntosuunnittelu

ASIASANAHAKEMISTO

[UUDET KORTIT](#)
[OHJEET](#)
[SÄÄNNÖKSET](#)
[TUOTEKORTIT](#)
[TIETOLÄHTEET JA SANASTOT](#)
[VIERASKIELISET KORTIT](#)

[MaaRYL](#)
[RunkoRYL](#)
[SisäRYL](#)
[MaalausRYL](#)
[InfraRYL](#)

HANKEKOKONAISUUKSIA

RT-IDEAKORTIT

RT TARVIKETIETO NET

RT-ARKISTO

CAD-KIRJASTOT

SIVUKARTTA

Maahanmuuttajien asumisen tutkimuksessa on tullut esiin joitakin asuntosuunnittelullisia tarpeita, jotka pohjaavat uskontoon liittyviin sääntöihin ja käytäntöihin. Tässä keskitytään islamin uskonon liittyviin tekijöihin, koska niistä on saatavilla jonkin verran tutkimustietoa myös Suomesta. Suomessa asui vuonna 2006 arviolta noin 37 000–42 000 muslimia (Martikainen 2008). Monissa maissa paikallinen kulttuuri on kuitenkin sekoittunut uskonnollisiin tulkintoihin, jolloin on vaikea sanoa selvärajaisesti, mitkä käytännöt kuuluvat tiettyyn uskontoon. Uskonnolliset tulkinnat ja niiden noudattaminen vaihtelevat myös suuresti etnisten ryhmien välillä ja niiden sisällä. Tässä esitettyjen seikkojen ei siis voida olettaa määrittävän kaikkien muslimitaustaisten asumista. Muslimien asumisen järjestämiseen liittyviä esimerkkejä ei ole myöskään tarkoitettu sellaisenaan suomalaiseseen suunnittelukäytäntöön sovellettaviksi tai vaatimuksiksi muslimille suunnatuista asumisen erityisratkaisuisista. Sen sijaan niiden tarkoituksena on herättää keskustelua siitä, voitaisiinko pienillä muutoksilla ja asuntojen käytön joustavuutta lisäämällä parantaa asutokannan soveltuvuutta myös Suomen kasvavan muslimivähemmistön tarpeisiin.

4.1 Yksityisyys ja sukupuolittuneet tilajaot

Tilan käytön sukupuolittuneisuus ja yksityisyyden tarve ovat merkittäviä muslimien asumiseen vaikuttavia tekijöitä. Islamin oppien (Hewidy 2009; Islam-opas 2010) mukaan musliminaisen tulisi suojata itsensä, jos läsnä on mieshenkilö, joka voisi avioitua hänen kanssaan (ts. muut kuin hänen lähisukulaisensa). Suojauminen tapahtuu joko vaatteilla, kuten huivilla tai olemalla miehen näkymättömissä. Seuraavassa esitetään joitakin esimerkkejä tutkimuksissa esiin tulleista asumistarpeista ja ongelmista, jotka liittyvät tilojen sukupuolittaiseen jakautumiseen ja yksityisyyskysymyksiin:

- **Makuuhuoneet:** Eri sukupuolta olevien lasten ei ole hyväksyttävää nukkua samassa huoneessa täytettyään seitsemän vuotta. Tämä aiheuttaa päänsivua etenkin perheissä, joissa lapsimäärä on suuri, makuuhuoneiden määrä vähäinen ja lasten sukupuolijakauma hyvin epätasainen. Hyvin eri-ikäisten lasten asuminen samassa huoneessa ei ole aina ongelmattonta.
- **Oleskelutilat:** Muslimimaissa asunnoissa saattaa olla kaksi erillistä oleskelutilaa, toinen miehille ja toinen naisille. Suomessa käytettävissä on yleensä vain yksi olohuone. Muslimimiehet saattavatkin lähteä pois kotoa naispuolisten vieraiden saapuessa antaakseen heille mahdollisuuden yksityisyyteen.
- **Tilojen avoimuus:** Tutkimusten perusteella muslimit kokevat tupakeittiöt, ovettomat huoneet ja yleensäkin hyvin avonaiset tilaratkaisut ongelmallisiksi. Ovelta suljettava erillinen keittiö mahdollistaa huivien riisumisen ruokaa laittaessa, vaikka talossa olisi miesvieraita. Muslimien lisäksi myös useat muut maahanmuuttajaryhmät kokevat ovettomat keittiöt ja huoneet epäkäytännöllisiksi esimerkiksi vahvoista mausteista johtuvien tuoksujen levitessä koko asuntoon ja rappukäytävään. Toisaalta myönteisenä puolena tupakeittiöissä pidetään mahdollisuutta vahtia lapsia ruuanlaiton lomassa. Yksi ratkaisu saattaisikin olla monien muslimiperheiden hyväksi havaitsemien liuku- tai taiteoivien suosiminen. Tämä mahdollistaisi keittiön yksityisyyden säätelyn tilanteen mukaan.
- **Sisäänkäynnit:** Yksityisyyden näkökulmasta ongelmallista on, jos ulko-oven avattaessa ulkoa tai porraskäytävästä syntyy avoin näkymä moneen asunnon osaan. Tällöin ulkopuolinen saattaa nähdä sisällä ilman huivia olevan naisen. Muslimimaissa asunnoissa saattaa olla useita sisäänkäyntejä, jolloin esimerkiksi miespuoliset vieraat voivat saapua ovesta suoraan olohuoneeseen ilman näköyhteyttä asunnon muihin osiin tai läpikulua sen kautta.
- **Ikkunat:** Muslimien näkökulmasta ikkunat olisi hyvä sijoittaa niin, että kadulta, pihalta tai muista rakennuksista ei ole suoraa näköyhteyttä asuntoon. Näkösuojaa voidaan pyrkiä rakentamaan verhoilla. Tällöin olisi hyvä olla mahdollisuus asentaa kahdet verhoikkokot: toinen valoa läpäiseville ohuille ja toinen peittävämmille verhoille.
- **Maantasolla sijaitsevat asunnot ja avoimet luhtikäytävät:** Edellä mainituista yksityisyyteen liittyvistä syistä johtuen muslimit eivät yleensä suosi maantasolla olevia asuntoja tai asuntoja, joista on ikkuna luhtikäytävään. Tämä siitäkin huolimatta, että maantasolla olevat asunnot vähentäisivät suurperheiden kohdalla asunnossa ja portaissa liikkumisesta muihin asuntoihin kantautuvia ääniä.
- **Parvekkeet:** Parvekkeita ei välttämättä haluta käyttää oleskeluun niiden avoimuuden takia. Etenkin lasista tai muista läpinäkyvistä materiaaleista valmistetut kaiteet saatetaan pyrkiä verhoamaan näkyvyyden peittämiseksi.

[TUKI »](#)
[PALAUTE »](#)



Kuva 3. Asunnon tilahierarkia yksityisestä yleiseen (Hewidy 2009 mukailen).



Kuva 4. Muslimiperheiden tarpeet huomioivia asuntojen pohjaratkaisuja (Hewidy 2009).

- Vieraiden majoittaminen: Islamin uskoon kuuluu vieraanvaraisuus, johon liittyy myös vieraiden majoittaminen kotiin pitkäkööksikin ajoiksi. Vierailijat on perinteisesti huomioitu asutosuunnittelussa. Vieraita varten on voitu rakentaa esimerkiksi erillinen vierashuone saniteettitiloineen, jolloin mahdollistetaan sekä vieraan että isäntien yksityisyyden kunnioittaminen.
- Maahanmuuttajaryhmät joille suuri perhekoko on tyypillinen, tulevat usein muslimimaista. Suuri perhekoko luo itsessään tarvetta asutosuunnittelulle, joka antaa mahdollisuuden yksityisyyteen myös perheen sisällä mahdollisesta ahtaasta asumisesta huolimatta.

Tilojen kytkeminen toisiinsa lineaarisesti on arkkitehti Hossam Hewidyn (2009) mukaan yksinkertaisin tapa luoda muslimien arvostamaa yksityisyyttä asutosuunnittelussa. Tällöin on mahdollista luoda asuntoon erilaisia vyöhykkeitä, joiden yksityisyyden aste vaihtelee (ks. kuva 3). Hewidyn mielestä tällaista suunnittelua on helpointa toteuttaa pistetalossa. Hän on myös esittänyt, miten yksityisyyden tilahierarkia voidaan toteuttaa konkreettisesti suunnittelussa (ks. kuva 4).

Toinen hyväksi havaittu vaihtoehto erottaa julkinen ja yksityinen tila, on jakaa asuintila kahteen eri kerrokseen.

4.2 Puhtaussäännöt ja rukoileminen

Islamin uskoon kuuluu paljon puhtauteen liittyviä sääntöjä; usko vaatii muslimilta henkisen puhtauden lisäksi fyysistä puhtautta. Muslimin tulee esimerkiksi käyttää wc-käynnin yhteydessä vettä wc-paperin sijaan. Ennen rukoushetkeä hänen tulee pestä kasvat, kädet, käsivarret ja jalat. Kokemusten mukaan Suomessa asuvat muslimit pitävät täällä yleisiä käsisuihkuja käytännöllisinä wc-käyntiin liittyvän puhdistautumisen kannalta. Jalkojen puhdistamisessa joudutaan sen sijaan turvautumaan usein epäkäytännöllisempiin ratkaisuihin. Jalkojen peseminen pesualtaassa voi olla hankalaa esimerkiksi vanhuksille ja se saattaa löystyttää pesualtaan kiinnikkeitä. Pesuistuin (bidee) voisi olla yksi muslimien puhdistautumista helpottava ratkaisu. Suurissa muslimiperheissä on myös tarvetta useille pesupisteille, sillä rukoileminen tapahtuu vähintään viisi kertaa päivässä.

Muslimin tulisi rukoilla moskeijassa aina mahdollisuuksien salliessa, mutta rukoushetki voidaan toteuttaa myös kotona. Kotona rukoilua varten muslimi tarvitsee Mekkaan päin suuntautuvan avoimen tilan, joka on kooltaan noin 60 x 120 cm. Rukoillessaan yhdessä perhe seisoo yhdensuuntaisissa, tarkoissa riveissä.

- [Ideakortin etusivulle](#)
- [Seuraava sivu](#)
- [Edellinen sivu](#)



Käytössä olevat kortistot:
RT SIT Ratu

OMA KORTISTO OMAT PALVELUT KIRJAUDU ULOS

Haku

Lähel

RT Net» 5 Joustavaa asunosuunnittelua

5 Joustavaa asunosuunnittelua

ASIASANAHAKEMISTO

UUDET KORTIT

OHJEET

SÄÄNNÖKSET

TUOTEKORTIT

TIETOLÄHTEET JA

SANASTOT

VIERASKIELISET KORTIT

MaARYL

RunkoRYL

SisäRYL

MaalausRYL

InfraRYL

HANKEKOKONAISUUKSIA

RT-IDEAKORTIT

RT TARVIKETIETO NET

RT-ARKISTO

CAD-KIRJASTOT

SIVUKARTTA

Standardoitu teollinen asuntotuotanto ja asumisen normittaminen ovat johtaneet Suomessa varsin yhdenmukaiseen asuntotuotantoon. Muun muassa maahanmuutto lisää erilaisten elämäntapojen ja perhemallien kirjoa yhteiskunnassa ja lisää tarvetta asuntotarjonnan monipuolistamiselle. Asuntoja ei kuitenkaan voida suunnitella vain joidenkin tiettyjen ryhmien tarpeisiin, sillä pitkällä aikavälillä tarpeiden muutoksia on vaikeaa ennakoita. Esimerkiksi maahanmuuttajien asumis- ja -tarpeet muokkautuvat vähitellen uudessa maassa asumisen myötä. Erillisille ryhmille kohdistettujen asuinympäristöjen suunnittelu ei myöskään tue kaupunki- ja asuntopolitiikassa yleisesti harjoitettua sosiaalisen ja etnisen sekoittamisen periaatetta.

Asunosuunnittelussa tarvittaisiinkin uudenlaista sekä kantaväestöä että maahanmuuttajia hyödyttävää joustavuutta. Erilaiset muunneltavat sisärakennusjärjestelmät, kuten liikuteltavat väliseinät, on usein nostettu esiin puhuttaessa asuntojen muuntojoustavuudesta ja asuntojen muokkaamisesta paremmin muun muassa maahanmuuttajien asumistarpeita vastaaviksi. Nämä voivat sinänsä olla toimivia ratkaisuja, mutta tilat voidaan suunnitella monikäyttöisiksi ja moniin eri tilanteisiin muokkautuviksi myös ilman tarvetta suurille fyysisille muutoksille asumistarpeiden vaihdellessa. Tällöin tilojen käyttötarkoitukset ovat pitkälti ennalta määrittelemättömiä ja asukkaan päätettävissä.

Yhtenä hyvänä esimerkkinä asunon joustavuudesta sekä yksilöllisten ja yhteisöllisten tilojen vaihtelun mahdollistavasta suunnittelusta on käytetty arkkitehti Jalmari Peltosen vuonna 1936 suunnittelemaa säätyläisasuntoa Helsingin Töölössä (kuva 5). Töölöläisasunnon muuntojoustavuus syntyy tila-ratkaisuista. Asunon huonetilat ovat neutraaleja ja siten niiden käyttö on muunneltavissa. Asuinhuoneet ovat asunon kulmissa ja yhteistilavyöhykkeet sijoittuvat niiden väliin. Tämä mahdollistaa asunon asumisen monilla tavoin, ja asunnosta voidaan muodostaa erilaisia tilasarjoja.

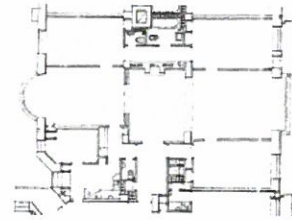
Kuvassa 6 ja 7 esitetään joustavan perheasunnon malli, jonka arkkitehdit Pia Ilonen ja Minna Lukander (Arkkitehtuuri- ja muotoilutoimisto Talli Oy) ovat suunnitelleet Töölöläisasunnon inspiroimina (Helsinkiläinen Kerrostaloatlas, Helsingin kaupunkisuunnitteluvirasto 2006). Mallin ideana on, että asunto soveltuu sekä perheasunnoksi että ryhmäasunnoksi ja täyttää sekä yksilöllisyyden että yhteisöllisyyden vaatimukset. Suunnitelmassa asunon sisäinen liikenne voidaan tarvittaessa eristää asuintiloista ja tiloja voi yhdistellä tai erottaa toisistaan ovien avulla. Asunto voidaan myös toteuttaa usean sukupolven yhteisasumista ajatellen. Tällöin perheasunnon yhteyteen rakennetaan esimerkiksi vanhuksille tai nuorelle parille soveltuva pienasunto, jonka voi helposti erottaa täysin erilliseksi asunnoksi (alempi kuva).

Arkkitehti Karin Krokfors (2006; 2008) on nostanut juuri tilojen organisoinnin ja liikenteen tilojen välillä tärkeimmiksi monikäyttöisyyden mahdollistaviksi tekijöiksi. Eri tilojen tulee toimia itsenäisesti muiden tilojen käyttötarkoituksista riippumatta. Tilojen joustavuutta ja itsenäisyyttä voidaan Krokforsin mukaan lisätä esimerkiksi sijoittamalla asuntoon useita sisäänkäyntejä. Tällainen ajatus tilojen välisen läpikulun minimoimisesta ja mahdollisuudesta useisiin sisäänkäynteihin tukee hyvin muun muassa muslimien tarpeita tilojen sukupuolittaisesta jakamisesta.

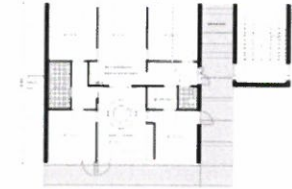
Krokforsin käsite *typologinen joustavuus* ei rajoitu pelkästään yksittäisen asunon seinien sisäpuolelle, kuva 8. Asuntoja tulisi hänen mukaansa voida yhdistää suuremmiksi tai jakaa pienemmiksi asukkaiden tarpeiden mukaan. Asunosuunnittelussa ei siis ennakoitaisi ja samalla määriteltäisi asuntokunnan kokoa tai asumistapaa, vaan asunto muovautuisi käyttäjän toiveisiin hänen kulttuurisesta taustastaan riippumatta. Joustavuus nähdään täten selvästi yksittäisiä ratkaisuja laajempana suunnittelufilosofiana ja keskeisenä välineenä pyrittäessä kehittämään aikaa kestävää asunosuunnittelua.

- Ideakortin etusivulle
- Seuraava sivu
- Edellinen sivu

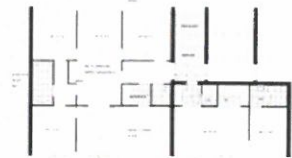
- TUKI »
- PALAUTE »



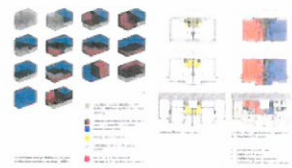
Kuva 5. Töölöläisasunto (Eteläinen Hesperiankatu 22) on hyvä esimerkki asunon yhteistila- ja yksityistilavyöhykkeiden muunneltavuudesta (Helsingin kaupunkisuunnitteluvirasto 2006).



PERHEASUNNON MALLI



Kuvat 6. ja 7. Joustavan perheasunnon malli, arkkitehdit Pia Ilonen ja Minna Lukander (Arkkitehtuuri- ja muotoilutoimisto Talli Oy).



Kuva 8. Esimerkki typologisesta joustavuudesta (As Oy Vanhankaupungin Kellokas), jonka sovelluksessa asunnot voivat laajentua ja supistua. Rakennus koostuu eri osakekirjoille merkityistä tilayksiköistä, joita voidaan yhdistellä suuremmiksi yksiköiksi tai erottaa osia pois erillisiksi asunnoiksi ja työtiloiksi. Tämän mahdollistaa pääasiassa kulun organisointi kahden portaalan avulla, joissa porras voi toimia joko asunon sisäisenä portaana tai porrashuoneena. Tilayksikköjä voi yhdistellä joko horisontaali- ja vertikaalisuuntaisesti (kulkuaukkovaraukset rakenteissa). Asuntoja voi esimerkiksi muodostaa 1-6 kpl. Rakennus voi sisältää esimerkiksi kaksi kytkettyä kaupunkientaloa tai se voi muuntaa jopa pienkerrostaloksi.





Käytössä olevat kortistot:
RT SIT Ratu

OMA KORTISTO | OMAT PALVELUT | KIRJAUDU ULOS

Haku

Lähet

RT Net» Kirjallisuutta

Kirjallisuutta

ASIASANAHAKEMISTO

UUDET KORTIT

OHJEET

SÄÄNNÖKSET

TUOTEKORTIT

TIETOLÄHTEET JA

SANASTOT

VIERASKIELISET KORTIT

MaaRYL

RunkoRYL

SisäRYL

MaalausRYL

InfraRYL

HANKEKOKONAISUUKSIA

RT-IDEAKORTIT

RT TARVIKETIETO NET

RT-ARKISTO

CAD-KIRJASTOT

SIVUKARTTA

Helsingin kaupunkisuunnitteluvirasto (2006). Helsingiläinen kerrostaloatlas. Helsingin kaupunkisuunnitteluviraston yleissuunnittelun selvityksiä 2006: 6. Saatavilla: www.hel2.fi/ksv/kerrostalo/raportit

Helsingin kaupunkisuunnitteluvirasto (2007). Helsingiläinen kerrostalopiha. Helsingin kaupunkisuunnitteluviraston julkaisuja 2007: 5. Saatavilla: www.hel2.fi/ksv/kerrostalo/raportit

Helsingin kaupungin tietokeskus (2010). Vieraskielisen väestön ennuste Helsingin seudulla 2010–2030 (2010). Helsinki. Saatavilla: www.hel2.fi/tietokeskus/julkaisut/pdf/10_03_30_Tilastoja_muut_julkaisut_Vuori.pdf

Hewidy, Hossam (2009). The Big Issue. The religious dimensions of Muslims' housing within the Helsinki Metropolitan Area: Challenges and opportunities. Julkaisematon diplomityö, A36. Arkkitehtiasasto, Teknillinen korkeakoulu.

Islam-opas. www.islamopas.com

Krokfors, Karin (2006). Aika asuntoarkkitehtuurissa. Typologinen joustavuus pientalorakentamisen uudistamisen välineenä. Teknillisen korkeakoulun arkkitehtiasaston tutkimuksia 26/2006. Espoo. Saatavilla: www.karinkrokfors.fi/publication.html

Krokfors, Karin (2008). New housing concepts for sustainable evolution of housing. Teoksessa Norvasuo, Markku (toim.): Asuttaisiinko toisin? Kaupunkiasumisen uusia konsepteja kartoittamassa, 111–171. Yhdyskuntasuunnittelun tutkimus- ja koulutuskeskuksen julkaisuja B95. Teknillinen korkeakoulu, Espoo. Saatavilla: www.karinkrokfors.fi/publication.html

Martikainen, Tuomas (2008). Muslimit suomalaisessa yhteiskunnassa. Teoksessa Martikainen, Tuomas, Tuula Sakaranaho & Marko Juntunen (toim.): Islam Suomessa: Muslimit arjessa, mediassa ja yhteiskunnassa. 62–84. SKS, Helsinki.

Mulki, Mölsä & Marja Tiilikainen (2008). Somalialaisten maahanmuuttajien ikääntymisen ja sairastamisen kokemuksia Suomessa. Sosiaalilääketieteellinen aikakauslehti 45, 59–73.

Tilastokeskus (2009). Tilastollinen vuosikirja 2009.

Tilastokeskus (2010). Väestö -tilastot. PX-Web-tietokanta. 16.4.2010. Saatavilla: pxweb2.stat.fi/Database/StatFin/databasetree_fi.asp

Virtanen, Hanna & Katja Vilkkama (2008). Somalien asuminen pääkaupunkiseudulla. Suurperheiden arki suomalaisissa lähiöissä. Teoksessa Martikainen, Tuomas, Tuula Sakaranaho & Marko Juntunen (toim.): Islam Suomessa: Muslimit arjessa, mediassa ja yhteiskunnassa. 132–156. SKS, Helsinki.

- [Ideakortin etusivulle](#)
- [Edellinen sivu](#)

• [TUKI »](#)
 • [PALAUTE »](#)



Rakennustieto 2013 · Käyttöehdot · Toimituksen yhteystiedot · Myynti